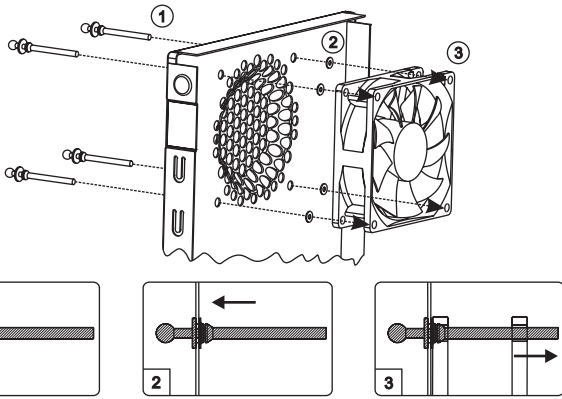


MOUNTING FAN BY RUBBER PINS



1. Hold the rubber pin head and pull it through the fan screw hole from outside of the chassis, until it is kept in position.

1. Den Kopf des Gummistiftes festhalten und von der Außenseite der Chassis durch das Lüfterschraubenloch hindurchziehen, bis er vor Ort festgehalten wird.

1. Maintenez la tête de broche en caoutchouc et sortez-la depuis le trou de vis du ventilateur depuis l'extérieur du châssis, jusqu'à ce qu'elle soit bien fixée en position.

1. Mantenga la cabeza del tornillo plástico e insértelo a través del agujero para tornillo del ventilador desde la parte de afuera del chasis, hasta que se mantenga en posición.

1. ラバーピンをシャーシのネジ穴に通してください。
シャーシの内側からラバーピンが固定されるまで引っ張ってください。

2. Fix the rubber washer on each rubber pin from inside of the chassis against the chassis wall. This helps absorb vibration between chassis and fan.

2. Die Gummiunterlegscheibe an jedem Gummistift von der Innenseite der Chassis gegen die Chassiswand befestigen. Damit werden die Vibrationen zwischen der Chassis und dem Lüfter absorbiert.

2. Fixez la rondelle en caoutchouc sur chaque broche en caoutchouc depuis l'intérieur du châssis contre la paroi du châssis. Cela aidera à absorber les vibrations entre le châssis et le ventilateur.

2. Fije la arandela plástica en cada uno de los tornillos plásticos desde la parte interior del chasis contra la pared del chasis. Esto ayuda a absorber la vibración entre el chasis y el ventilador.

2. ラバーピンにシャーシの内側からラバーワッシャーを通して、シャーシとファンフレームの間にラバーワッシャーが固定されるようにします。

3. Align the fan holes with the rubber pins. Install the *fan from inside of the chassis by pulling each end of the rubber pin, until the fan is secured.
(*check direction of air flow during fan installation)

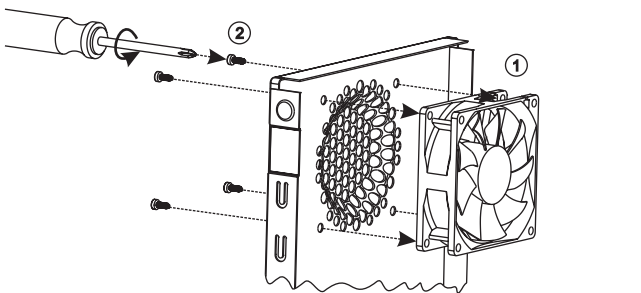
3. Die Lüfterlöcher nach den Gummistiften ausrichten. Den *Lüfter von der Innenseite der Chassis durch Ziehen an jedem Ende des Gummistiftes installieren, bis der Lüfter sicher befestigt ist. (*Die Richtung der Luftströmung beim Installieren des Lüfters überprüfen)

3. Alignez les trous du ventilateur avec les broches en caoutchouc. Installez le *ventilateur depuis l'intérieur du châssis en tirant chaque sur chaque bout de la broche en caoutchouc, jusqu'à ce que le ventilateur soit bien sécurisé.
(*vérifiez la direction de l'air durant l'installation du ventilateur)

3. Alinee los agujeros con los tornillos plásticos. Instale el *ventilador desde la parte interior del chasis jalando cada punta del tornillo plástico, hasta que el ventilador este asegurado.
(*Revise direcciones para el flujo de aire durante la instalación del ventilador)

3. ファンのネジ穴にラバーピンを通して、ファンが固定されるまでラバーピンを引っ張ってください。
(*ファンの取り付け時、通風の方向をご確認ください)

MOUNTING FAN BY SCREWS



1. Hold and position the *fan whereas mounting holes are aligned with the chassis screw holes on chassis. (*check direction of air flow during fan installation)

1. Den *Lüfter festhalten und positionieren, während die Montagelöcher nach den Schraubenlöcher in der Chassis ausgerichtet werden.
(*Die Richtung der Luftströmung beim Installieren des Lüfters überprüfen)

1. Maintenez et positionnez le *ventilateur là où les trous d'assemblage sont alignés avec les trous de vis sur le châssis. (*vérifiez la direction de l'air durant l'installation du ventilateur)

1. Mantenga la posición del *ventilador hasta que los agujeros de montaje estén alineados con los agujeros de tornillos del chasis.
(*Revise direcciones para el flujo de aire durante la instalación del ventilador)

1. *ファンを持ち、取り付け穴とシャーシのネジ穴が合うように置いて下さい。
(*ファンの取り付け時、通風の方向をご確認ください。)

2. Mount the screws with Philips screw driver from outside of the chassis, until all the screws are secured inside the fan holes.

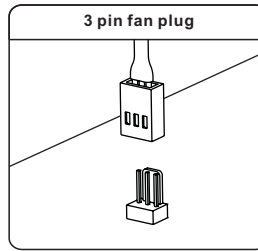
2. Die Schrauben mit dem Kreuzschlitzschraubendreher von der Außenseite der Chassis festziehen, bis alle Schrauben im Innern der Löcher des Lüfters sicher festgezogen sind.

2. Assemblez les vis avec un tournevis Philips depuis l'extérieur du châssis, jusqu'à ce que toutes les vis soient bien sécurisées dans les trous du ventilateur.

2. Monte los tornillos con un destornillador Philips desde la parte exterior del chasis, hasta que los tornillos estén asegurados dentro de los agujeros del ventilador.

2. シャーシの外側から「+」ドライバーで、全てのネジがファンの穴に固定されるまでネジを回して下さい。

FAN PLUG POWER CONNECTION

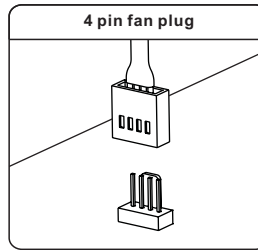


Connect the 3 pin fan plug to motherboard fan socket.
Den 3-poligen Netzstecker des Lüfters an die Lüfteranschlußfassung auf der Hauptplatine (Motherboard) anschließen.

Connectez la fiche à 3 broches du ventilateur dans le socle pour ventilateur de la carte-mère.

Conecte el conector de 3 pines del ventilador al conector para ventilador de la motherboard.

3ピンコネクタをマザーボードの3ピンソケットに接続してください。

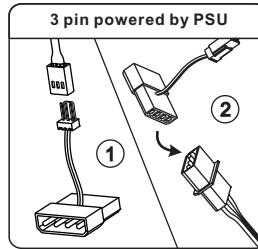


Connect the 4 pin PWM fan plug to motherboard fan socket.
Den 4-poligen Netzstecker des PWM-Lüfters an die Lüfteranschlußfassung auf der Hauptplatine (Motherboard) anschließen.

Connectez la fiche PWM à 4 broches du ventilateur dans le socle pour ventilateur de la carte-mère.

Conecte el conector PWM de 4 pines del ventilador al conector para ventilador de la motherboard.

4ピンコネクタ(PWM)をマザーボードの4ピンソケットに接続してください。



1. Connect the 3 pin fan plug to 3-4 pin adapter cable.
2. Connect them to PSU power socket.

1. Den 3-poligen Netzstecker des Lüfters mit dem 3-4-poligen Adapterkabel verbinden.
2. Diesen dann an die PSU-Netzanschlußfassung anschließen.

1. Connectez la fiche à 3 broches du ventilateur sur le câble d'un adaptateur 3-4 broches.
2. Connectez-les au socle électrique du PSU.

1. Conecte el conector de 3 pines del ventilador a un adaptador de cable de 3-4 pines.
2. Conéctelos al conector de poder del PSU.

ファンの3ピンコネクタを3-4ピン変換ケーブルに挿入し、4ピン(オス)を電源のデバイス用4ピンコネクタ(メス)に接続してください。

CAUTION

- 1. Switch off the power while installing the fans to prevent electric shock.
- 1. Beim Installieren des Lüfters muss zur Vorbeugung gegen Stromschläge die Stromzufuhr ausgeschaltet sein.
- 1. Coupez le courant lorsque vous installez des ventilateurs pour éviter toute décharge électrique.
- 1. Apague el poder mientras se estén instalando los ventiladores para prevenir descargas eléctricas.
- 1. 感電を避けるため、ファン取り付け中は電源をお切り下さい。

- 2. Keep hands dry during installation. Wet hands could cause electric shock or computer malfunction.
- 2. Die Hände müssen für die und während der Installation trocken sein. Nasse Hände können einen Stromschlag oder eine Fehlfunktion des Computers zur Folge haben.
- 2. Conservez vos mains sèches durant l'installation. Les mains mouillées risquent de provoquer une décharge électrique ou un mauvais fonctionnement de l'ordinateur.

- 2. Mantenga sus manos secas durante la instalación. Manos húmedas pueden causar descargas eléctricas o fallas en la computadora.
- 2. 取り付けの際は、手は乾いた状態を保って下さい。濡れた手での取り付けは、感電やPCの故障を招く恐れがあります。

- 3. Install the fan under normal voltage. Installing the fan out of operating voltage could cause fire hazard.
- 3. Den Lüfter unter Normalspannung installieren. Ein Installieren des Lüfters außerhalb der zulässigen Betriebsspannung kann zu einem Brandrisiko führen.
- 3. Installez le ventilateur avec un voltage normal. Installer le ventilateur hors gamme du voltage d'opération risque de provoquer un incendie.

- 3. Instale el ventilador bajo un voltaje normal. Instalar el ventilador por fuera del voltaje de operación puede causar peligros de incendios.
- 3. 通常の電圧でファンを取り付けて下さい。作動電圧以外でファンを取り付けた場合、火災を引き起こす恐れがあります。

- 4. Do not modify the fan to avoid fire hazard or electric shock.
- 4. Den Lüfter auf keine Weise modifizieren oder abändern, um ein Brandrisiko oder einen Stromschlag zu vermeiden.
- 4. Ne modifiez pas le ventilateur pour éviter tout risque d'incendie ou de décharge électrique.
- 4. Para evitar peligros de descargas eléctricas o incendios, No modifique el ventilador.

- 4. 故障や感電を避けるため、ファンを改造しないで下さい
- 4. 故障や感電を避けるため、ファンを改造しないで下さい

- 5. Do not touch the running fan. This could hurt your fingers or cause fan malfunction.
- 5. Den laufenden Lüfter nicht anfassen, da Sie Ihre Finger verletzen können oder dies eine Fehlfunktion verursachen kann.
- 5. Ne touchez pas un ventilateur en cours de fonctionnement. Vous risquez de vous blesser les doigts ou de provoquer un mauvais fonctionnement.

- 5. No toque el ventilador mientras esté trabajando. Esto podría herir sus dedos o causar un mal función en el ventilador.
- 5. 稼働中のファンに触れないで下さい。指を傷つけたり、ファンの故障を引き起こす恐れがあります。